



**PESTA PORCINĂ AFRICANĂ AMENINȚĂ SĂ SE RĂSPÂNDEASCĂ
ÎN EUROPA: FIȚI ATENȚI LA SEMNELE EI ȘI ANUNȚAȚI
MEDICUL VETERINAR!**

Cine cauzează pesta porcină africană?

Pesta porcină africană este cauzată de **un virus**.

La ce specii este întâlnită boala?

La porcii domestici și porcii mistreți europeni de toate vârstele, indiferent de gen.

Pot oamenii să se infecteze cu acest virus?

Nu!

A mai evoluat boala în România?

Până în prezent, virusul . . . a pătruns pe teritoriul României. Virusul poate determina pagube importante prin procentul de mortalitate ridicat, prin dificultățile de eradicare a bolii și prin restricțiile impuse comerțului, de aceea, teritoriul țării trebuie păstrat indamn.

Unde evoluează boala în prezent în Europa?

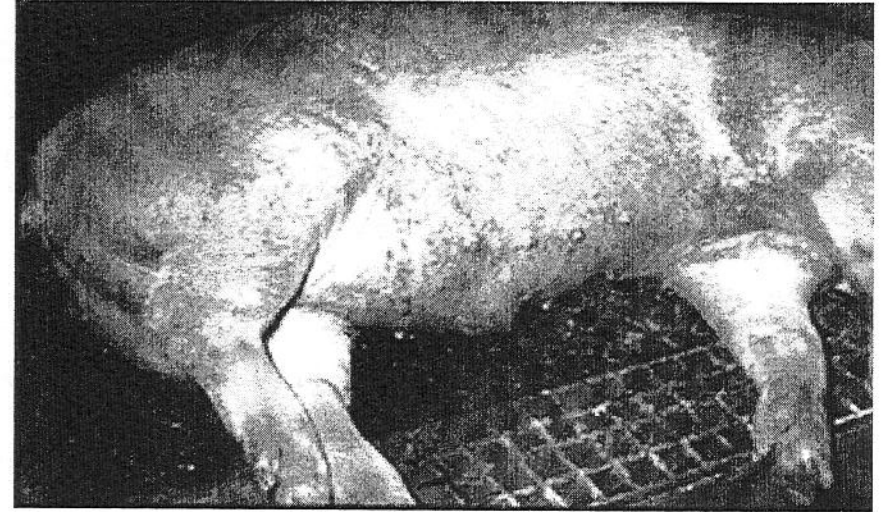
În Uniunea Europeană în Lituania, Letonia, Estonia, Polonia și Italia (insula) Sardinia, în Federația Rusă, Ucraina, Belarus, foarte aproape de granița cu state ale Uniunii Europene.

Cât de mult durează de la infectarea porcilor, până la apariția semnelor de boală?

3-15 zile, dar în forma acută de boală semnele pot apărea în 3-4 zile.

Cum arată un porc bolnav de pestă porcină africană?

Nu există semne specifice care să indice boala. semnele pot fi atribuite și altor boli.



- mortalitatea ridicată, aproape de 100%, intervenită într-un timp extrem de scurt;
- temperatură foarte ridicată (40,5 – 42 °C) și stare febrilă;
- roșeață sau învinețire a pielii, a marginilor urechilor, a vârfului picioarelor, a abdomenului și pieptului;
- lipsa poftei de mâncare, apatie și împieticire în mers, care pot apărea cu 24-48 de ore înaintea morții;
- vomitări, diaree (uneori cu sânge) și urdori la ochi;

Cum se transmite virusul?

- Prin contact direct între animalele sănătoase și cele bolnave sau indirect, prin:
- hrănirea porcilor cu resturi de la bucătărie, când originea cărnii de porc folosită la gătit nu este cunoscută;
 - alți vectori infectați ca: vehicule, haine, adăposturi în care a evoluat boala.
 - toate secrețiile, excrețiile, fluidele, țesuturile provenite de la animalele infectate, bolnave și moarte, precum și animale care au supraviețuit îmbolnăvirii și s-au recuperat;

În mediul extern: virusul poate rezista în fecale 6-10 zile, în produsele din porc mai multe luni, iar în carnea congelată mai mulți ani. Este cel mai rezistent virus, ceea ce-l face foarte periculos.



Pot fi animalele vaccinate împotriva pestei porcine africane?

Nu există vaccin împotriva acestei boli! Măsurile de prevenire (igienă alimentară și a exploatațiilor, mișcările animalelor și măsurile de control aplicate de autoritățile împuternicite sunt singurele metode care pot ține bola departe.

Există tratament pentru această boală?

NU!

Ce fac în cazul în care suspectez că un porc este bolnav de pestă porcină africană?

- anunț imediat medicul veterinar împuternicit de liberă practică din localitate, ori medicul veterinar oficial, ori Direcția Sanitară Veterinară și pentru Siguranța Alimentelor din județul meu;
- izolez imediat animalul bolnav, sau cadavrul de alte animale fără semne de boală și îl prezint medicului veterinar;
- mă oblig să nu arunc cadavrul animalului în locuri neamenajate.

Ce vor face serviciile veterinare în cazul apariției unui focar de pestă porcină africană?

- toți porcii vor fi uciși, iar proprietarii vor primi despăgubiri pentru pierderile suferite;
- toate cadavrele porcilor uciși vor fi distruse în condiții de maximă securitate astfel încât să se împiedice orice transmitere a bolii;
- circulația animalelor va fi pusă sub restricții în perioada evoluției bolii, iar animalele din curțile aflate în perimetrul de restricții vor fi ținute sub observație;
- exploatațiile infectate vor fi dezinfectate, dezinfectate și deratizate, primind aprobarea pentru repopulare când condițiile sunt întrunite.

De reținut:

Este mai bine să raportați orice suspiciune de boală, chiar dacă ea nu se va confirma, decât să nu raportați deloc!

Nu vă temeți de penalizări ale guvernului, contribuția dumneavoastră este esențială în menținerea indemnizației țării!

Telefonul DS VSA la care se va anunța orice suspiciune este: